

LumiFem™  
Stillen ohne Schmerzen



Bedienungsanleitung LumiFem™

## Ihr LumiFem™

Sie haben sich für ein hochwertiges Produkt der neuesten Generation aus dem Hause Reimers & Janssen entschieden, einem der führenden Hersteller Europas für Low-Level-Laser und LED-Lichttherapiegeräte.

Die LumiFem Lichttherapie bietet eine nebenwirkungsfreie, alternative Behandlungsmethode bei wunden und schmerzenden Brustwarzen. Eine Besserung der Schmerzsituation und Heilung der Wunde sollte sich schon bald nach den ersten Anwendungen bemerkbar machen.

## Inhaltsverzeichnis

Lieferumfang	4
Generelle Hinweise	4
Sicherheits- und Warnhinweise	5
Außerbetriebnahme und Haftungsausschluss	6
Wirkung	8
Anwendung	9
Anwendungshinweise	10
Inbetriebnahme	11
Behandlung starten	12
Therapieprogramm wechseln	13
Reinigung und Desinfektion	14
Batteriewechsel	16
Garantie und Entsorgung	17
Technische Daten	18

## Lieferumfang

- LumiFem-Steuergerät
- 2 LED-Halter mit Anschlusskabel
- 2 Batterien (Typ Mignon AA)
- 5 x 2 Brusthütchen

## Generelle Hinweise

**Vor der Inbetriebnahme des Gerätes ist diese Bedienungsanleitung unbedingt gründlich durchzulesen!**

Die Bedienungsanleitung beschreibt den bestimmungsgemäßen Gebrauch des LumiFem und weist auf die Gefährdungen hin, die mit dessen Anwendung verbunden sind. Sie muss von allen Personen gelesen und beachtet werden, die dieses Gerät verwenden, pflegen, warten und kontrollieren. Die Bedienungsanleitung ist stets als zum Gerät zugehörig zu betrachten und bei der Weitergabe des LumiFem mitzugeben.

## Sicherheits- und Warnhinweise

- Die Brusthütchen sind Einwegartikel und nach Gebrauch zu entsorgen
- Die LED-Halter sind vor Gebrauch zu reinigen und zu desinfizieren
- Die Brusthütchen dürfen nur mit intakten Hautpartien in Kontakt kommen
- Nicht direkt in den Strahl blicken
- Lichtempfindliche Menschen sollten vor der Behandlung ihren Arzt befragen
- Das Gerät ist an einem sicheren Ort aufzubewahren, darf nicht in Kinderhände gelangen
- LumiFem nicht in nassen Räumen oder mit nassen Händen betreiben
- Strangulationsgefahr, nicht um den Hals wickeln
- Anwendung nur bei wunden und schmerzhaften Brustwarzen oder zur prophylaktischen Behandlung von Brustentzündung (Mastitis)
- Um auszuschließen, dass es sich um eine Mastitis handelt ist bei erhöhter Temperatur über 37,5 °C sofort ein Arzt oder die Hebamme zu konsultieren
- Tritt nach zwei Tagen keine Besserung bezüglich Schmerzen und Wunden ein, ist sofort ein Arzt oder die Hebamme zu konsultieren

## Außerbetriebnahme bei eventueller Gefährdung

Wenn anzunehmen ist, dass das Gerät nicht mehr gefahrlos betrieben werden kann, ist es außer Betrieb zu nehmen, gegen weiteres Benutzen zu sichern und dem Vertriebspartner zur Reparatur oder Wartung zuzusenden.

Ein solcher Fall liegt vor, wenn:

- das Gerät nicht mehr ordnungsgemäß arbeitet
- LumiFem längere Zeit unter ungünstigen Bedingungen gelagert oder transportiert wurde

## Haftungsausschluss

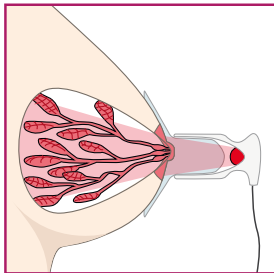
Das LumiFem darf nur für den in dieser Gebrauchsanweisung beschriebenen Zweck verwendet werden! LumiFem darf nur in Verbindung mit Original-Zubehörteilen betrieben werden. Für eine von dieser Bedienungsanleitung abweichende Inbetriebnahme oder Verwendung des Gerätes und deren Folgen übernimmt der Hersteller keine Haftung. Der Hersteller behält sich Änderungen im Sinne des technischen Fortschrittes vor.

## Rechtliche Hinweise aus dem Heilmittelwerbegesetz

Aus rechtlichen Gründen weisen wir ausdrücklich darauf hin, dass bei keiner der aufgeführten Informationen der Eindruck erweckt werden soll, dass hier ein Heilungsversprechen zugrunde liegt, und dass Linderung bzw. Verbesserung von Erkrankungen garantiert oder versprochen werden.

## Wirkung

Wunde Brustwarzen führen häufig zu Entzündungen der Brustdrüsen (Mastitis), die oft nur noch mit Antibiotika behandelt werden können. Mit dem Risiko, dass die Medikamente in die Muttermilch gelangen und beim Säugling zu einer erhöhten Belastung führen. LumiFem regeneriert die Brustwarzen durch eine Aktivierung des Zellstoffwechsels und beugt Entzündungen auf natürliche Art vor – ganz ohne Nebenwirkungen oder Belastungen für das Baby.



Die Zellen von wunden Brustwarzen haben oft ein Energie-defizit, was sie für Infektionen anfällig macht. Zur Regeneration benötigen sie zusätzliche Energie. Bei der LumiFem Lichttherapie gibt eine Lumineszenzdiode die benötigte Energie in Form von rotem Licht direkt am Entzündungsherd ab. Das aktiviert den Zellstoffwechsel, geschädigtes Gewebe wird besser abtransportiert, neues gesundes Gewebe wird schneller gebildet.

## Anwendung

Mit der LumiFem Lichttherapie vermeiden Sie Stillunterbrechungen wegen schmerzhaft wunder oder rissiger Brustwarzen. Auch das Risiko einer Brustentzündung (Mastitis) und eines möglichen Stillabbruchs kann durch rechtzeitige Therapie minimiert werden.

Bei einer frühzeitigen Anwendung dauert die Behandlung in der Regel zwei bis vier Tage. Falls es durch weiteres Saugen an der Brustwarze erneut zur Reizung kommt, sollte die Anwendung direkt fortgesetzt werden, bis sich die Brustwarzen regeneriert haben.

LumiFem kann auch zur Prophylaxe eingesetzt werden, damit Risse und Wunden gar nicht entstehen. Die Infektionsgefahr durch Mastitiserreger wird von vornherein gemindert.

Eine Anwendung dauert 5 Minuten und soll 3-4 x täglich durchgeführt werden. Am besten direkt nach dem Stillen, damit die Brust bis zum nächsten Stillen Zeit hat sich zu regenerieren.

## Anwendungshinweise

Falls Sie nur ein Brusthütchen verwenden, legen Sie den anderen LED-Halter so ab, dass die Lumineszenzdiode (LED) verdeckt wird.

Beim Anlegen der Brusthütchen ist darauf zu achten, dass weder das Hütchen noch die LED im Halter direkt mit einer Wunde in Kontakt kommt.

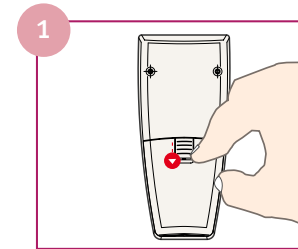
Die LED-Adapter sollten nach jeder Anwendung mit einem feuchten Tuch gereinigt und anschließend desinfiziert werden.

Benutzte Brusthütchen dürfen auf keinen Fall an die nächste Patientin weitergegeben werden.

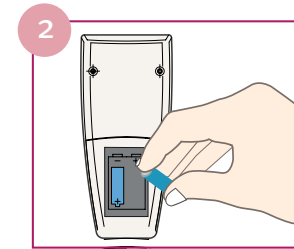
Tritt nach zwei Tagen keine Besserung bezüglich der Schmerzen und Wunden ein, ist sofort ein Arzt oder die Hebamme zu konsultieren.

## Inbetriebnahme

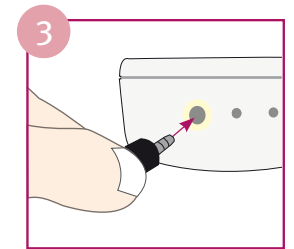
Das LumiFem braucht keine spezielle Inbetriebnahme, Sie müssen lediglich die mitgelieferten Batterien einsetzen. Bei einem Leihgerät sind die Batterien u.U. bereits eingesetzt, Sie können dann - wie auf der nächsten Seite beschrieben - gleich mit der Behandlung starten.



1 Deckel an der Rückseite des Geräts entriegeln, hochklappen und abnehmen.

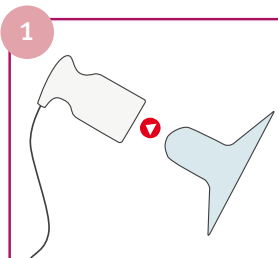


2 Batterien einsetzen und Deckel wieder aufsetzen und verriegeln.

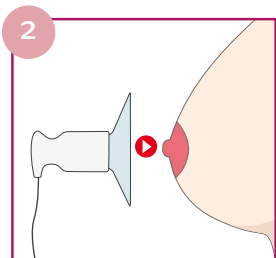


3 Stecken Sie das Anschlusskabel der LED-Halter in die Buchse vorne am Gerät.

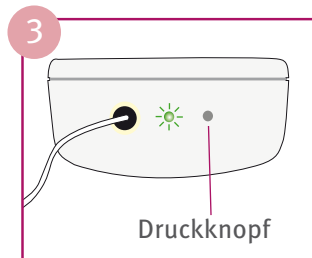
## Behandlung starten



Trennen Sie ein Brusthütchenpaar und stülpen Sie einfach je nach Bedarf einen oder beide Adapter auf jeweils ein Hütchen.



Legen Sie das Hütchen möglichst so auf die Brust, dass keine offene Wunde berührt wird. Die Diode sollte die Brustwarze nicht berühren.



Das Behandlungsprogramm wird einfach durch Drücken des Druckknopfes gestartet. Die LED-Anzeige leuchtet grün. Nach 5 Minuten stoppt die Therapie automatisch.

Sollte die LED-Anzeige nicht leuchten oder rot aufblitzen, wechseln Sie bitte die Batterien.

## Therapieprogramm wechseln

Bei dem voreingestellten Therapieprogramm handelt es sich um ein Dauerstrahlprogramm, bei dem die Lumineszenzdiode konstant leuchtet und die maximale Energie abgibt.

Das Lumifem ist auch mit einem sogenannten Frequenzprogramm ausgestattet, bei dem die Diode in einer schnellen Abfolge leuchtet. Diese Biofrequenzen sind nach den Erkenntnissen der Akupunkturspezialisten Dr. Elias, Dr. Nogier und Prof. Dr. Bahr programmiert. Die Energieabgabe ist halb so hoch wie beim Dauerstrahlprogramm. Diese Therapie wird einfach durch nochmaliges Drücken aktiviert, die LED-Anzeige blinkt.

Bedienungsanweisung	Betriebsmodus	Anzeige LED im Gerät
1 x Tastendruck	Dauerstrahlmodus —	LED leuchtet grün ●
2 x Tastendruck	Frequenzmodus ~	LED blinkt grün ☀
3 x Tastendruck	Schlafmodus zzz	LED aus ●
erfolgt automatisch	nachlassende Batteriespannung	LED blitzt rot auf ☀

## Reinigung und Desinfektion

Die Brusthütchen sind Einwegartikel und sollten nach jeder Anwendung ersetzt werden. Der Hersteller weist bei Mehrfachbenutzung ausdrücklich auf die Gefahr einer Infektion hin.

Möchten Sie die Brusthütchen dennoch mehrfach benutzen, spülen Sie diese mit kaltem und anschließend mit heißem Wasser aus. Für ein optimales Behandlungsergebnis sollten jeden Tag neue Hütchen verwendet werden.

Benutzte Brusthütchen dürfen auf keinen Fall an die nächste Patientin weitergegeben werden.

Die LED-Adapter sollten nach jeder Anwendung mit einem feuchten Tuch gereinigt und anschließend desinfiziert werden. Zur Desinfektion gibt der Hersteller die Desinfektionsmittel mit den Handelsnamen „Korsolex® med AF“ und „Bacillol® plus“ frei.

Das LumiFem-Steuergerät darf nur feucht abgewischt werden.



## Batteriewechsel

Bei nachlassender Batteriespannung (LED-Anzeige blitzt rot) müssen die Batterien gewechselt werden. So wird vermieden, dass mit einer geringeren Lichtintensität behandelt wird. Verwenden Sie nur hochwertige Batterien vom Typ Mignon AA (keine Akkus), dadurch vermeiden Sie Schäden, die durch Auslaufen der Batterien verursacht werden können. Das Auswechseln der Batterien erfolgt wie das Einsetzen auf Seite 11.

Ein Satz Batterien hält etwa 200 Behandlungen (im Schlafmodus ca. 6 Monate). Wenn Sie das Gerät länger als 2 Wochen nicht benötigen, nehmen Sie die Batterien heraus.

## Garantie und Entsorgung

### Herstellergarantie

Die Herstellergarantie beträgt 24 Monate. Der Hersteller übernimmt die Garantie für die in der Bedienungsanleitung zugesicherten Eigenschaften des LumiFem, wenn das Gerät gemäß der Bedienungsanleitung und mit größter Sorgfalt behandelt wurde. Von der Garantie ausgeschlossen sind die im Produkt enthaltenen Verbrauchs-/Hygieneartikel wie Brushhütchen und Tragebeutel.

Neueinstellungen, Kalibrierungen, Wartungen oder Reparaturen dürfen nur durch den Vertriebspartner ausgeführt werden, da sonst die Garantie erlischt. Geräteeingriffe seitens unberechtigter Dritter führen zum Verlust des Garantieanspruchs.

### Entsorgung

Das LumiFem ist nach den gesetzlichen Vorschriften zu entsorgen. Bei Fragen hierzu wenden Sie sich bitte an den Vertriebspartner.

## Technische Daten

Gerät:	LumiFem
Betriebetrieb:	2 x AA Batterien 1,5V
Schutzart:	IPX0
Masse:	180 g
Abmessungen:	18 x 12 x 8 cm
Wellenlänge:	625-630 nm
Leistungsabgabe:	15 - 30 mW pro LED
Lichtintensität:	4000 - 8500 mcd pro LED
Strahlöffnungshalbwinkel:	40°

## Funktionsbestimmung und angewendete Sicherheitsnormen




LumiFem erfüllt die Forderungen folgender europäischer Sicherheitsnormen:

EN 60601-1-6:2007	Medizinische elektrische Geräte Teil 1-6
EN 62471:2009	Photobiologische Sicherheit von Lampen

## Typenschild

LumiFem Phototherapiegerät	
Serial-No.:	11431-07
LED Data:	625-630 nm, P < 30 mW
Battery: 2 x 1,5V AA	   
 <small>Reimers &amp; Janssen GmbH Fabrikstraße 22 D-79183 Waldkirch www.LumiFem.de e-mail: Kontakt@LumiFem.de</small>	

## Erklärung der Bildzeichen

IPX0	Kein Tropfwasserschutz
	Begleitmaterial beachten.
	Gerät bietet besonderen Schutz gegen elektrischen Schlag, insbesondere in Bezug auf zulässigen Ableitstrom
 12-2011	Produktionsdatum: Monat - Jahr

## Vertrieb

## Hersteller

**REIMERS & JANSSEN GmbH**

Medical Laser Technology

Zertifiziert nach EN ISO 13485: 2003

Fabrikstraße 22, 79183 Waldkirch

Tel.: 07681 - 493 4149

Fax.: 07681 - 493 4150

[kontakt@LumiFem.de](mailto:kontakt@LumiFem.de)

[www.LumiFem.de](http://www.LumiFem.de)