

Frau **Dr. Clark**, Forscherin, Biologin und Spezialistin für Zellphysiologie und Biophysik leistete die Grundlagenforschung auf dem Gebiet der **Parasitologie**.

**In ihrer langjährigen Forschungsarbeit erkannte Frau Dr. Clark wesentliche Zusammenhänge zwischen dem Auftreten von Parasiten und verschiedenen Krankheiten, wie Aids, Alzheimer und Krebs.**

Sie präsentiert in Ihrem Buch „HEILUNG IST MÖGLICH“ im Knaur-Verlag, ein revolutionäres Heilverfahren, dessen Wirksamkeit an Hunderten von Patienten erfolgreich erprobt wurde.

Weiters beschreibt Frau Dr. Clark in Ihrem Buch auch viele Krankheiten, die von Parasiten begleitet sind z.B. Diabetes, Verdauungs- und Stoffwechselprobleme, Hypertonie (hoher Blutdruck), Hypotonie (niedriger Blutdruck), Angstzustände und Depressionen, Ein- und Durchschlafstörungen, Hautprobleme usw.

**Dr. med. Ewald Töth**, Arzt und Leiter des Lehr- und Forschungsinstitutes für Ganzheitsmedizin in Baden, beschäftigt sich seit 15 Jahren mit Ernährungsfragen, Stoffwechselkrankheiten, Allergien, Darmkrankheiten, Mikrobiologie und mit der Wiederherstellung eines intakten Immunsystems.

Dr. med. Ewald Töth nahm die Grunderkenntnisse der Biologin Frau Dr. Clark und veränderte aus ärztlicher Sicht diese natürliche Anwendung so, dass sie für den Betroffenen erfolgreich gegen verschiedene Arten von Beschwerden einzusetzen ist.

Nicht alle Therapieansätze im Buch von Frau Dr. Clark können aus gesundheitlicher Sicht als Therapie für den Menschen übernommen werden. Auch einige Dosierungsangaben liegen im toxischen (giftigen) Bereich wie z. B. die Angabe bei Wermut, diese widersprechen dem Arzneimittelgesetz. Sie sollten beim Studieren des Buches berücksichtigen, dass Frau Dr. Clark nicht Ärztin, sondern Biologin ist.

Von dieser Sicht aus hat uns die verdiente Forscherin wichtige Grundlagen für eine medizinische Weiterentwicklung gegeben.

Der Darmegel ist nur einer von mehreren, häufig vorkommenden Parasiten. Parasiten sind nicht die Ursache von Krebsentstehungen. Sobald im menschlichen Körper das Milieu vorhanden ist, können sich Parasiten entwickeln. Im Krebsgeschehen entsteht oft ein Milieu, das für die Parasiten günstig ist, daher sind in Krebsgeschwüren bei Krebspatienten auch immer wieder Parasiten festgestellt worden.

Eine erfolgreiche Parasitenbehandlung ist nur dann möglich, wenn das Milieu des Menschen grundlegend saniert, der Körper entsäuert und eine intakte Mikrobiologie aufgebaut wird. Das ist auch eine grundlegende Therapie bei jeder Krebserkrankung.

## WAS IST EINE MIKROBIOLOGISCHE THERAPIE ?

Der Mensch und die Mikroben bilden eine natürliche Lebensgemeinschaft, die man als Symbiose bezeichnet.

Auf der Haut und auf den Schleimhäuten in der Nase, im Mund und im Hals, im Dünndarm, im Dickdarm und Urogenitaltrakt jedes Menschen, siedeln milliardenfach Mikroben, deren Anzahl größer ist als die Zahl aller Zellen des menschlichen Körpers zusammen.

Das harmonische Zusammenleben von Mensch und Mikroben ist für die Gesundheit des Menschen von außerordentlicher Bedeutung. Die Mikroorganismen auf den „inneren Oberflächen“ der Verdauungswege sind Bestandteil des Immun-Abwehrsystems des menschlichen Organismus und beeinflussen die Stoffwechsel-Leistungen des Darmes in vielfältiger Weise. Fehlerhafte Lebensweise, falsche Ernährung, Umweltbelastungen durch Gifte und Missbrauch von Medikamenten zerstören das harmonische Gleichgewicht zwischen Mensch und Mikroben, die Lebensgemeinschaft gerät in einen Zustand der Disharmonie. Die zwangsläufige Folge sind die Abnahme der Abwehrkräfte des Organismus und die Beeinträchtigung von Stoffwechsel-Aktivitäten. Auf dem Boden der Schädigung, vor allem des körpereigenen Abwehrsystems entwickeln sich schädliche Mikroorganismen, Pilze und Parasiten. Es entstehen akute und chronische Krankheiten.

Eine Parasitenkur mit einer mikrobiologischen Therapie wirkt harmonisierend auf die Lebensgemeinschaft zwischen Mensch und Mikroben ein.

Eine mikrobiologische Therapie ist ein modernes und bei konsequenter Durchführung erfolgreiches Konzept der Heilkunde, das die Abwehrkräfte anregt, die Funktionen des Immunsystems wieder herstellt und die Stoffwechsel-Leistungen aktiviert.

Eine Mikrobiologische Reinigung dient ganz gezielt der Eliminierung aller Parasiten. Es stärkt die körpereigene Abwehr und die StoffwechsellLeistungen werden angeregt. Eine Mikrobiologische Reinigung kräftigt den Darmtrakt mit seinen Verdauungs-, Resorptions- und Ausscheidungsfunktionen.

## WAS SIND PARASITEN?

Parasiten sind Mikroorganismen, d.h. mikroskopisch kleine Lebewesen, die sich auf Kosten eines „Wirtes“ (Zellen und Organe bei Mensch oder Tier) ernähren und dadurch viele Krankheiten verursachen.

## **WELCHE PARASITEN GIBT ES ?**

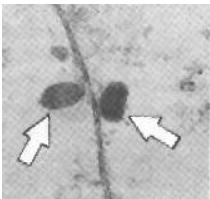
Es gibt eine Unzahl von Parasitenarten. Wir möchten hier nur die wesentlichen und schädlichen Mikroorganismen behandeln.

### **DIE EGEL**

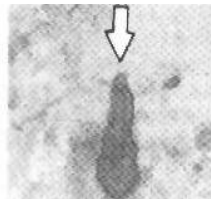
#### **GROSSER DARMEGEL**

Darmegel, Leberegel, Nierenegel, Bauchspeicheldrüsenegel.

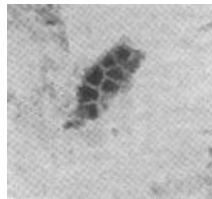
Vorstufen des Egels werden über die Nahrung aufgenommen, von Mensch zu Mensch und von Haustieren übertragen. Der Egel kann durch die Darmwand hindurch in die Blutbahn kommen und sich in fast allen Organen des Menschen ansiedeln.



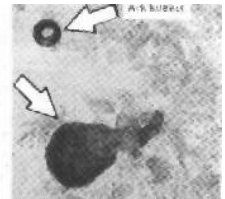
Eier, durch eine Faser getrennt



Mirazidien

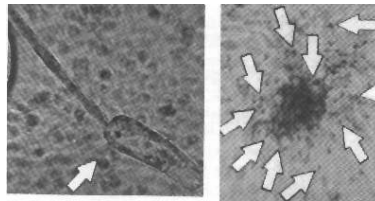


Redien



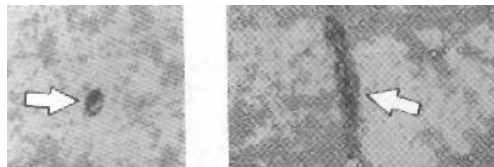
Zerkarien mit umgeschlagenem Schwanz

Gelangt der Egel in unser Gehirn, kann er dadurch eine Schädigung der Nervenzellen, Vergesslichkeit, starke Kopfschmerzen bis hin zu Alzheimer verursachen. Kommt der Egel in das Bindegewebe und in die Gelenksflüssigkeit, entwickeln sich dadurch Gelenksentzündungen (Arthritis), Gelenksdeformierungen (Arthrose) und Muskelschmerzen. Der Egel wird über den Harn ausgeschieden und kann Nierenentzündungen, Zystenbildungen und Blasenentzündungen verursachen.



Parasiten (Zerkarien) im Urin

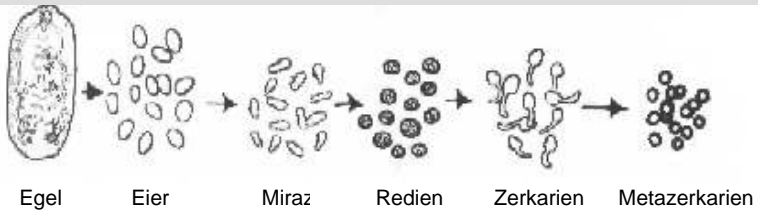
Im Darm verursacht er chronische Entzündungen der Bronchien und eventuell Asthma.



Parasiten in der Muttermilch

Der Mensch ist unter normalen Verhältnissen kein „Zwischenwirt“. Die Egel können sich dann vermehren, wenn im Organismus chemische Lösungsmittel vorhanden sind (Benzol, Isoprophylalkohol). Diese chemischen Stoffe sind oft in Zahnpasten, Mundwasser, Kosmetika, Reinigungsmittel vorzufinden. Der Isoprophylalkohol sammelt sich in der Leber, dies führt dazu, dass der Leber- und Darmegel ein optimales Milieu vorfindet, um seinen Lebenszyklus zu vollenden und sich im gesamten Körper zu vermehren.

## LEBENSLAUF EINES EGELS

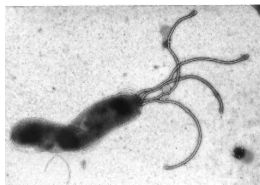


Die Leber kann Lösungsmittel, wie z.B. Isoprophylalkohol relativ rasch abbauen. Dieser Vorgang wird jedoch durch das Vorhanden sein von Aflotoxin B verhindert. Aflotoxine werden durch **Schimmelpilz** gebildet. Schimmelpilze kommen oft in unserer Nahrung vor, z.B. in Nüssen, Getreide, Obst, Käse usw.

Daher immer auf frische und einwandfrei gelagerte Nahrung achten.

Vitamin C hilft Aflotoxine unschädlich zu machen.  
Daher empfehle ich zusätzlich Vitamin C einzunehmen.

## HELICO BACTER PYLORI



Ist eine schädliche Bakterienart, die sich vor allem im Magen einnistet und chronische Verdauungsstörungen, Gastritis und/oder Magengeschwüre verursachen kann.

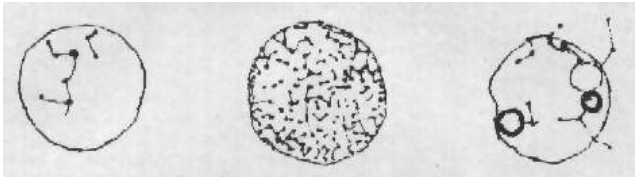
## CHLAMYDIEN

Neuesten Forschungen haben gezeigt, dass Herzinfarkt, Arteriosklerose, Venenthrombosen, Schlaganfälle, Lungeninfarkte etc. durch Mikroorganismen ausgelöst werden können.

## ENDOBIONTEN

Dr. med. Ewald Töth kann immer wieder durch Blutuntersuchungen bei „Aderlässen nach Hildegard von Bingen“ einen Parasitenbefall in den Blutzellen feststellen. Durch Darm- und Stoffwechselstörungen wird das Blut immer wieder mit Giften belastet. Dadurch können sich diese Endobionten in den Blutzellen zu Parasiten entwickeln.

Ein regelmäßig und richtig durchgeführter Aderlass nach Hildegard und die Einnahme einer nach ganzheitlichen Gesichtspunkten entwickelte Basen-Mineral-Mischung können einen optimalen Schutz vor Thrombosen, Herzinfarkt, Schlaganfall und Kreislaufstörungen bieten. (Näheres in der Broschüre „Der Aderlass nach Hildegard von Bingen“ von Dr. med. Ewald Töth).



Rote Blutkörperchen in verschiedenen Stadien von Pilz- und Parasitenbefall

## PILZE

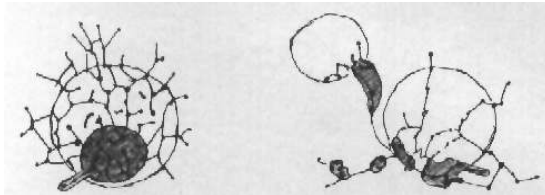
Pilze verbreiten sich in allen Körperorganen und in den Körperflüssigkeiten. Frau Dr. Clark hat festgestellt, dass in Zysten (z.B. in der Brust der Frau oder bei Eierstockzysten, Leberzysten und Nierenzysten) immer auch ein Pilzwachstum z.B. Aspergillus, vorhanden ist.

Vor allem verursachen die giftigen Stoffwechselprodukte der Pilze, die sogenannten **Mycotoxine**, eine Schädigung des Nervensystems. Schwere Hautkrankheiten, Ekzeme, Stoffwechselstörungen, Magen- Darmerkrankungen und eine Schwächung des gesamten Immunsystems können auftreten.

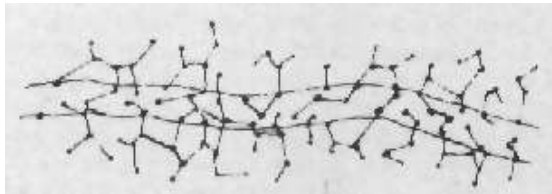
Durch Einnahme eines Pflanzenextraktes von Walnüssen- und Kräuterextrakten mit microvitaler Wirkung können diese Pilze abgetötet und mit Hilfe von Darmwäschen (Colon-Hydro-Therapie) ausgespült werden.

## WELCHE KRANKHEITEN KÖNNEN DURCH PARASITEN ENTSTEHEN:

z. B. Herpes, Ekzeme, Verstopfung, Durchfall Magen- und Darmentzündungen, Diabetes, Bluthochdruck, niedriger Blutdruck, Zysten, Schlafstörungen, Nervosität, Vergesslichkeit, Depressionen, chronische Müdigkeit Gelenkentzündungen, Muskelschwächen, Allergien, Leberbelastungen, Leber-, Nieren- und Eierstockzysten, Regelstörungen, Nervenschmerzen, Hautekzeme, etc.



Parasitenbefall zerstört die weißen Immunzellen des Blutes



Parasitenbefallener Nerv bei Rheuma (Prof. Günter Enderlein)

## ENTEROBACTERIACEAE

### Salmonellen

Salmonellen sind anaerobe Stäbchenbakterien. Sie werden vor allem durch Fleisch aus nicht artgerechter Tierhaltung übertragen.

Fragen Sie immer Ihren Fleischhauer oder in Restaurants, wo dieses Fleisch herkommt und wie diese Tiere gehalten wurden. Bekommen Sie keine genaue Auskunft, merken Sie auch wieviel Wert auf Qualität gelegt wird.

In den meisten Fleischsorten sind Antibiotika, Bakterien- und Parasitenrückstände enthalten. Salmonellenbakterien verursachen von leichten Verdauungsstörungen, Durchfälle, Krämpfe bis hin zu Typhuserkrankungen.

## URSACHEN VON PARASITENBEFALL

Mensch und Natur bilden eine Symbiose (eine sich ergänzende Gemeinschaft). Blicken wir in die Natur, sehen wir die Schäden von saurem Regen, Umweltverschmutzung und massivem Parasitenbefall bei Pflanzen und Bäumen (Käfer, Flechten, Pilze, Milben).

Die Natur ist ein Spiegel vom Innenleben des Menschen. Unser Organismus ist angesäuert durch übermäßigen Fleisch- und Zuckerkonsum und durch Chemie in unserer Nahrung. Die Folge ist ein geschwächtes Immunsystem und chronische Krankheiten. Der geschwächte und durch Stress überforderte Organismus bietet das geeignete Milieu für die Entwicklung und Vermehrung dieser Parasiten.

**DIE MEISTEN MENSCHEN WISSEN NICHT, DASS SIE VON PARASITEN BEFALLEN SIND**

**EIN GESCHWÄCHTER UND EMOTIONAL ÜBERLASTETER ORGANISMUS BIETET DAS GEEIGNETE MILIEU FÜR DIE ENTWICKLUNG UND VERMEHRUNG VON PARASITEN.**

## DIE DIAGNOSE VON MIKROBIOLOGISCHEN STÖRUNGEN UND PARASITENBEFALL

- ☉ Spezialmikroskopische Untersuchung des Speichels und Urins
- ☉ Kybernetische Testung mit dem Kybertronik
- ☉ Elektroakupunktur
- ☉ Ärztliches Gespräch und Untersuchung



Dr. med. Ewald Töth  
bei einer spezialmikroskopischen  
Untersuchung



# VORBEUGUNG UND BIOLOGISCHE BEHANDLUNG VON PARASITEN

Eine Parasitenbehandlung muss prinzipiell immer auf mehreren Ebenen vorgenommen werden.

## **Die Basis ist eine Darmreinigung**

mit der Colon-Hydro-Therapie. Damit ist eine gründliche Reinigung des Milieus erst möglich. Die Parasiten und Mikroorganismen werden so aus dem Körper entfernt und die Abwehrkräfte des Menschen um 80% gesteigert. (Näheres in der Broschüre „Die ganzheitliche Darmsanierung“ nach Dr. med. Ewald Töth).

## **Ernährungsumstellung**

Schimmelfähige Nahrung weglassen (altes Brot, schlecht und lang gelagertes Getreide, alte Nüsse usw.). Fleisch am besten weglassen oder nur gekochtes Fleisch aus biologischer Tierhaltung, kein rohes Fleisch bzw. Fisch (Sushi, Tartar, Steak engl. gebraten). Vermehrt Vitamin C einnehmen, es macht das Aflotoxin vom Schimmelpilz unschädlich.

## **Säure-Basen-Regulation**

Gesunde, frische vollwertige Nahrungsmittel verwenden. Regelmäßige Einnahme einer nach ganzheitlichen Gesichtspunkten entwickelten Basen-Mineral-Mischung.

## **Hören Sie auf zu Rauchen!!**

## **Krankmachende Herde ausschalten**

z. B. Zahntaschen, eitrige Zähne, Amalgam. Geopathische Störfelder ausschalten. (Siehe Broschüre „Basische Zahnpflege“ von Dr. med. Ewald Töth)

## **Chemische Lösungsmittel**

wie Isoprophylalkohol, Benzol, sowie engen Kontakt mit Haustieren meiden, die noch nicht von Parasiten befreit wurden („Entwürmen reicht nicht“).

In vielen Gebrauchsartikeln ist Isoprophylalkohol enthalten, steigen Sie um auf Naturkosmetik und achten Sie auf die Inhaltsstoffe bei den Produkten. Prophylalkohole verlassen den Körper innerhalb einer Woche.

## **Ordnen Sie Ihr Leben und Ihr Umfeld**

Parasiten gibt es nicht nur auf der materiellen-organischen Ebene, sondern auch auf allen anderen Existenzebenen des Menschen. Die materielle Ebene ist nur eine Spiegelung und ein Ausdruck des Geistigen. Wir entdecken auch auf der geistigen, der mentalen Ebene, immer wieder Parasiten, auf dieser Ebene heißen diese Parasiten „negative“ Gedanken. Gedanken die uns nicht in Ruhe lassen.

Viele Menschen sind geplagt von diesen Gedankenparasiten, haben dadurch Ein- und Durchschlafstörungen, können Gedanken nicht verdauen, verarbeiten und reagieren daher auf der körperlichen Ebene mit Blähungen und Verdauungsstörungen.

Parasitäre Gedanken beeinflussen unsere Handlungsweise in einer Art, die uns schädigt, sie machen uns müde und lassen uns verzweifeln, hektisch werden und zu Depressionen neigen. Das sind alles Überbelastungen von parasitären Gedanken.

Wir werden mit diesen Informationsfluten nicht fertig und sind „sauer“. (Psychisch und auch messbar auf der biochemischen-körperlichen Ebene).

## **WIE BEKOMMEN WIR MENTALE PARASITEN?**

Wir bekommen sie aus unserer unmittelbaren Umgebung. Schon allein in der täglichen Zeitung erkennen Sie, wie viele negative, schädliche Informationen enthalten sind. Nehmen wir diese als Gedanken auf, dann haben wir Parasiten in uns. Es prägen sich mentale Muster ein. So werden wir automatisch von Ängsten begrenzt und dadurch in unserer

## **WIE BEKOMMEN WIR EMOTIONALE PARASITEN?**

Auch auf der emotionalen Ebene existieren Parasiten. Diese Parasiten heißen Wut, Neid, Hass, Gier. Oft sind wir von diesen Emotionen besessen und das verursacht Störungen, wir entgleisen und schädigen uns und andere Menschen.

Wir sehen, dass hier die Parasiten und die Parasitologie nicht nur eine Wissenschaft der Mikrobiologie ist, sondern eine Geisteswissenschaft.

## **Parasiten entstehen in Unordnungen**

Bei Stress und Überlastungen entstehen ein Milieu, in denen Parasiten ihren Lebensraum finden.

## **Harmonisieren Sie Ihre Gedanken und Emotionen**

Selbstfindungs-, Mental- und Emotionstraining.

Lernen Sie den Umgang mit Gedanken und Emotionen. Streben Sie ein ausgewogenes und harmonisches Gefühlsleben an.

Beruhigungstechniken wie z.B. autogenes Training, Meditationen sind am Anfang nicht das richtige Mittel um harmonisch zu werden. Erst sollten Sie lernen mit Ihrem ganzen Gefühlsstau von Wut, Ängsten, unterdrücktem Tatendrang und Stress umzugehen, ohne sich selbst und andere Menschen zu verletzen. Erst wenn Sie gelernt haben Ihre Gefühle richtig einzusetzen, werden Ihnen Entspannungstechniken helfen, Harmonie zu finden. Solange emotionale Parasiten in Ihnen „arbeiten“, bieten Sie auch den Nährboden für alle anderen organischen Schmarotzer.

Auszüge aus der ganzheitsmedizinischen Praxis von Dr. Ewald Töth  
Therapie Richtlinien für Therapeuten

## **Das Parasiten Basis Programm**

### **Der Schwarzwalness Kräutereextrakt extra stark**

ist ein Extrakt aus der grünen Schale der Schwarzwalness aus biologischem Anbau. Die grünen Schwarzwalnessen werden zur richtigen Mondphase geerntet. Der Auszug wird mit Vitamin C, „Super Ionisierten Licht-Quanten-Wasser“ und mit der Heilkraft der Sonne nach einem aufwendigen, alten Rezept hergestellt.

Der Extrakt wirkt entblähend, verdauungsfördernd, hemmt Gärung und Fäulnis im Darm und tötet Parasiten. Die enthaltenen Gerbstoffe schützen die Zellen.

Einnahme: morgens nüchtern, bei empfindlichem Magen auch zum Frühstück möglich.

### **Wermut**

Die biologisch angebauten und in der günstigsten Mondphase geernteten Wermutkräuter werden in einem speziellen wirkstoffhaltenden Verfahren zubereitet und in Vegi Caps abgefüllt. Sie wirken verdauungsfördernd, antiseptisch, wurmabtötend, durchblutungsfördernd, leberentstauend.

### **Gewürnelken**

Es können nur wenige Arten von Gewürnelken verwendet werden. Die Herstellung erfolgt durch ein spezielles Aroma und wirkstoffhaltendes Verfahren. Das Kraut wird in Vegi Caps eingefüllt. Gewürnelken wirken verdauungskräftigend, antiseptisch, töten Bakterien und

Parasiten ab. Die Einnahme von Speise-Gewürznelken bringt keine Wirkung.

Einnahme für Wermut und Gewürznelken: vor dem Frühstück die angeführte Kapselmenge mit viel Flüssigkeit einnehmen.

Durch die Entsäuerung mit einer **Basen-Mineral-Mischung** wird der gesamte Organismus reguliert (alle Organe, Gewebe- und Körpersäfte, die Darmflora), den Parasiten das für sie lebenswichtige saure Milieu entzogen und dem Körper die lebenswichtigen basischen Mineralien zugeführt.

Einnahme: 1 gehäufte Teelöffel auf ¼ Liter Wasser, Tee, od.Saft  
1-2 mal täglich nach einer Mahlzeit oder zwischendurch.

## MIKROBIOLOGISCHE REINIGUNG DES MUND- UND RACHENRAUMES

Parodontose (Zahnfleischschwund, Karies, Zahnfleischbluten, Entzündungen, Aphten und Bläschenbildung) ist immer mit schädlichen Bakterienanhäufungen, Pilzen und Parasitenbefall verbunden. Durch die mikrobiologische Entgleisung der Mundflora und Enzymschädigung kommt es zu Verdauungsstörungen und Mundgeruch.

Was können Sie tun: Zähne reinigen mit einer basischen Zahncreme. Tragen Sie die Zahncreme auf Ihren Finger auf und massieren Sie damit das Zahnfleisch, lassen Sie die Zahncreme 10 Minuten einwirken.

Besprühen Sie mehrmals täglich die Mundschleimhaut mit einem basischen Mundspray.

### **Pflanzenextrakte mit microvitaler Wirkung**

beseitigen Pilze, Parasiten und schlechte Bakterienherde.

Einnahme: Erwachsene 2 mal täglich 10 Tropfen in warmen Wasser oder Tee auflösen, spülen und gurgeln.

Für den Magen-Darmtrakt ebenfalls 2 mal täglich 10 Tropfen einnehmen und schlucken.

### **Pflanzenextrakte mit Immunsystem stärkender Wirkung**

desinfizieren, regulieren die Mundflora und erfrischen den Atem durch die Regulierung der Verdauung.

Einnahme: Erwachsene mehrmals täglich 4-7 Tropfen auf die Hand oder direkt in den

**Wichtig:** Immer mit der Basiskur für 1 Monat beginnen, falls notwendig die Langzeitkur für 6 Monate anschließen

## Mikrobiologische - Reinigung

### Basiskur für 1 Monat für Erwachsene

Tag	Schwarzwalnuss-	Wermut-Kapseln	Gewürnelken-Kapseln	Basen-Mineral-Mischung
1	1 Tropfen	3 Stk.	2 x 1 Stk.	2x tägl 1 TL
2	2 Tropfen	3 Stk.	2 x 1 Stk.	2x tägl 1 TL
3	3 Tropfen	3 Stk.	2 x 1 Stk.	2x tägl 1 TL
4	4 Tropfen	4 Stk.	2 x 1 Stk.	2x tägl 1 TL
5	5 Tropfen	4 Stk.	2 x 1 Stk.	2x tägl 1 TL
6	6 Tropfen	4 Stk.	3 x 1 Stk.	2x tägl 1 TL
7	7 Tropfen	5 Stk.	3 x 1 Stk.	2x tägl 1 TL
8	8 Tropfen	5 Stk.	3 x 2 Stk.	2x tägl 1 TL
9	9 Tropfen	5 Stk.	3 x 2 Stk.	2x tägl 1 TL
10	10 Tropfen	6 Stk.	3 x 2 Stk.	2x tägl 1 TL
11	11 Tropfen	6 Stk.	3 x 2 Stk.	2x tägl 1 TL
12	12 Tropfen	6 Stk.	3 x 2 Stk.	2x tägl 1 TL
13	13 Tropfen	7 Stk.	3 x 2 Stk.	2x tägl 1 TL
14	14 Tropfen	7 Stk.	3 x 2 Stk.	2x tägl 1 TL
15				2x tägl 1 TL
16				2x tägl 1 TL
17	2 x 10 Tr.	3 Stk.	3 x 1 Stk.	2x tägl 1 TL
18				2x tägl 1 TL
19				2x tägl 1 TL
20				2x tägl 1 TL
21	2 x 10 Tr.	3 Stk.	3 x 1 Stk.	2x tägl 1 TL
22				2x tägl 1 TL
23				2x tägl 1 TL
24				2x tägl 1 TL
25	2 x 10 Tr.	3 Stk.	3 x 1 Stk.	2x tägl 1 TL
26				2x tägl 1 TL
27				2x tägl 1 TL
28				2x tägl 1 TL
29				2x tägl 1 TL
30	2 x 10 Tr.	3 Stk.	3 x 1 Stk.	2x tägl 1 TL

Nach Abschluss der Basiskur haben Sie sich von einer Vielzahl an Parasiten befreit, danach wäre es günstig die Langzeitkur anzuschließen. Diese gewährleistet ein Bestehenbleiben des Erfolges und schaltet eine neuerliche Übertragung von Parasiten aus.

## Mikrobiologische - Reinigung

### Langzeitkur für 6 Monat für Erwachsene

#### Erst nach Beendigung der 1 Monat Basiskur beginnen!

Bitte nehmen Sie regelmäßig 1 x pro Woche ein:

	Schwarzwalnuss-	Wermut-Kapseln	Gewürznelken-Kapseln	Basen-Mineral-Mischung
Tag				
1	2 x 15 Tr.	1 x 5 Stk.	1 x 3 Stk.	2 x tägl 1 TL
2				2 x tägl 1 TL
3				2 x tägl 1 TL
4				2 x tägl 1 TL
5				2 x tägl 1 TL
6				2 x tägl 1 TL
7	2 x 15 Tr.	1 x 5 Stk.	1 x 3 Stk.	2 x tägl 1 TL
8				2 x tägl 1 TL
9				2 x tägl 1 TL
10				2 x tägl 1 TL
11				2 x tägl 1 TL
12				2 x tägl 1 TL
13				2 x tägl 1 TL
14	2 x 15 Tr.	1 x 5 Stk.	1 x 3 Stk.	2 x tägl 1 TL
15				2 x tägl 1 TL
16				2 x tägl 1 TL
17				2 x tägl 1 TL
18				2 x tägl 1 TL
19				2 x tägl 1 TL
20				2 x tägl 1 TL
21	2 x 15 Tr.	1 x 5 Stk.	1 x 3 Stk.	2 x tägl 1 TL
22				2 x tägl 1 TL
23				2 x tägl 1 TL
24				2 x tägl 1 TL
25				2 x tägl 1 TL
26				2 x tägl 1 TL
27				2 x tägl 1 TL
28	2 x 15 Tr.	1 x 5 Stk.	1 x 3 Stk.	2 x tägl 1 TL
29				2 x tägl 1 TL
30				2 x tägl 1 TL

1x täglich natürliches Vitamin C, z. B. Vitamin C Ester 500g / tgl

## Mikrobiologische - Reinigung

### Basis Programm für Kinder 6 15 Jahre

	Schwarzwalnuss-Kräuterextrakt	Wermut-Kapseln	Gewürnelken-Kapseln	Basen-Mineral-Mischung
<b>Tag</b>				
1	1 Tropfen	1 Stk.	1 x 1 Stk.	1 Teelöffel
2	2 Tropfen	1 Stk.	1 x 1 Stk.	1 Teelöffel
3	3 Tropfen	1 Stk.	1 x 1 Stk.	1 Teelöffel
4	4 Tropfen	2 Stk.	1 x 1 Stk.	1 Teelöffel
5	5 Tropfen	2 Stk.	1 x 1 Stk.	1 Teelöffel
6	6 Tropfen	2 Stk.	1 x 1 Stk.	1 Teelöffel
7	7 Tropfen	3 Stk.	1 x 1 Stk.	1 Teelöffel
8	8 Tropfen	3 Stk.	1 x 1 Stk.	1 Teelöffel
9	9 Tropfen	4 Stk.	1 x 1 Stk.	1 Teelöffel
10	10 Tropfen	4 Stk.	2 x 1 Stk.	1 Teelöffel
11 - 30	1x pro Woche 5 Tropfen	2x pro Woche 4 Stk.	2x pro Woche 2 Stk.	täglich 1 Teelöffel

## Parasitenprogramm für Haustiere

Haustiere haben oft die gleichen Parasiten die uns befallen, einschließlich Ascaris (gemeiner Rundwurm), Hakenwurm, Trichinella, Strongyloides, Herzwurm und eine Art vom Bandwurm. Jedes Haustier, das in Ihrem Heim lebt, sollte von Parasiten befreit werden und mit einem Parasitenprogramm behandelt werden. Entwurmen ist nicht ausreichend!

Ihr Haustier ist Teil der Familie und sollte genauso sauber und gesund wie Sie selbst gehalten werden; das ist nicht schwer zu erreichen.

Hier ist das Rezept:

**Katze:** 2 mal wöchentlich, 6 Wochen lang vierteljährlich durchgeführt.

	Schwarzwalnuss-Kräuterextrakt	Wermut-Kapseln	Gewürnelken-Kapseln	Basen-Mineral-Mischung
Woche				
1	1 Tropfen	-	-	¼ Teelöffel
2	2 Tropfen	1 Stk.	-	¼ Teelöffel
3	3 Tropfen	2 Stk.	1 Stk.	¼ Teelöffel
4	4 Tropfen	3 Stk.	2 Stk.	¼ Teelöffel
5	4 Tropfen	3 Stk.	3 Stk.	¼ Teelöffel
6	4 Tropfen	3 Stk.	3 Stk.	¼ Teelöffel

Für junge Katzen wird die Dosierung halbiert.



**Hund:** 1 mal täglich, 6 Wochen lang vierteljährlich durch-geführt.

Woche	Schwarzwalnuss-Kräuterextrakt Extra stark			Wermut-Kapseln			Gewürznelken-Kapseln			Basen-Mineral-Mischung		
	klein	mittel	groß	klein	mittel	groß	klein	mittel	groß	klein	mittel	groß
1	1 Tr.	2 Tr.	3 Tr.	-	-	-	-	-	-	¼ TL	½ TL	1 TL
2	2 Tr.	3 Tr.	4 Tr.	1Stk.	2Stk.	3Stk.	-	-	-	¼ TL	½ TL	1 TL
3	3 Tr.	4 Tr.	5 Tr.	2Stk.	3Stk.	4Stk.	1Stk.	2Stk.	3Stk.	¼ TL	½ TL	1 TL
4	4 Tr.	5 Tr.	6 Tr.	3Stk.	4Stk.	5Stk.	2Stk.	3Stk.	4Stk.	¼ TL	½ TL	1 TL
5	4 Tr.	5 Tr.	6 Tr.	3Stk.	5Stk.	6Stk.	3Stk.	4Stk.	5Stk.	¼ TL	½ TL	1 TL
6	4 Tr.	5 Tr.	6 Tr.	3Stk.	5Stk.	6Stk.	4Stk.	5Stk.	6Stk.	¼ TL	½ TL	1 TL

Die Dosierung richtet sich nach der Größe des Hundes, klein (z.B. Pudel), groß (z.B. Schäfer).

## Pilzkrankungen

Pilzkrankungen sind derzeit die meist verbreiteten, parasitären Erkrankungen in unserer Zivilisation.

Bedingt durch falsche Ernährungs- und Lebensgewohnheiten, chronischem Stress, Einnahme von Medikamenten wie Antibiotika, Cortisonen u.s.w. kommt es zu einer Schwächung des Immunsystems. Ein derart geschwächter und geschädigter Körper bietet einen optimalen Nährboden für ein Pilzwachstum.

Pilzinfektionen können sich über den gesamten Organismus ausdehnen, auf die inneren Organe, Schleimhäute und auf unser Schutzorgan Haut. Pilze können Nägel und Kopfhaut befallen und allgemein unsere Gesundheit gefährden.

### Welche Symptome können Pilze verursachen?

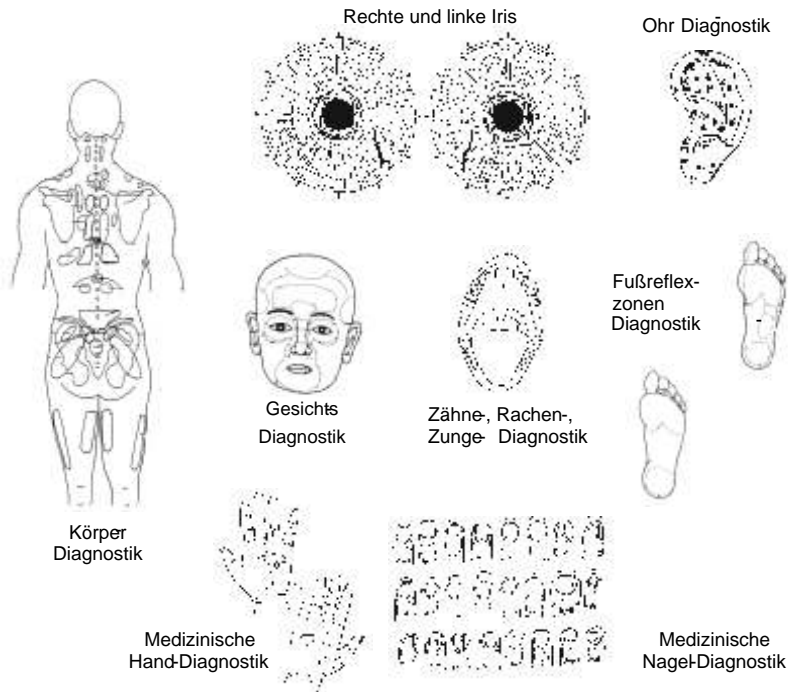
Das Spektrum ist sehr umfangreich und geht von allgemeinem Unwohlsein, Müdigkeit und Juckreiz, bis zu Blähbauch, Brechreiz, Depression, Drehschwindel, Durchfall, Verstopfung, Erbrechen, Gelenkschmerzen, Muskelschmerzen, Blasen- und Harnröhrentzündungen, Herzbeschwerden, Konzentrationsschwäche, Kopfschmerzen, Migräne, Lymphknotenschwellungen, Nasen-Nebenhöhlenentzündungen, Reizdarm, Reizmagen, Colitis, saures Aufstoßen, Schlafstörungen, Vergesslichkeit, Wirbelsäulenbeschwerden, bis zu Haarausfall, Schuppen u.s.w.

Ein intaktes Immunsystem, gesunde Haut- und Orgazellen, sowie ein energetisch ausgeglichener Gesamtorganismus bieten den einzigen Schutz. Die Natur bietet uns verschiedene Möglichkeiten Pilze zu beseitigen und ein gesundes Milieu herzustellen.

## Ablauf einer Pilzbehandlung nach ganzheitlichen Gesichtspunkten

### I. Diagnostik:

- ☉ Ausführliches Gespräch
- ☉ Entschlüsselung der Körperinformationen
- ☉ Schleimhautabstriche für spezialmikroskopische Untersuchungen
- ☉ Kybernetische Testung
- ☉ Mikroskopische Untersuchung des Blutes
- ☉ Bioelektronische Testung
- ☉ Empathische Körperdiagnostik



## II. Therapie:

### 1. Reinigung und Pilzausschwemmung

- ☉ Die ganzheitliche Darmsanierung nach
- ☉ Dr. med. Ewald Töth (siehe gleichnamige Broschüre)
- ☉ Einnahme eines Darmpassagesalzes
- ☉ Basische Bäder u. basische Körperpflegeprodukte
- ☉ Basisches Shampoo u. Duschbad

### 2. Pilzeliminierung

- ☉ Antipilzmittel: Antimycotica nach ärztlicher Verordnung
- ☉ Antimycotische Kräuter, Knollen und Wurzeln
- ☉ Tropfen mit antimycotischer Wirkung
- ☉ Natürliche Mittel mit antiparasitärer Wirkung

### III. Säure-Basen-Regulation:

Durch Schaffung eines basischen Milieus wird dem Pilz Nahrungs- und Lebensgrundlage entzogen.

- ☉ Ernährungsumstellung auf zuckerfreie, basische und biologische Vollwertkost.
- ☉ Zufuhr von basischen Mineralien zur Säureneutralisierung und Schlackenausschwemmung mit einer **Basen-Mineral-Mischung**.

### IV. Stärkung des Immunsystems:

#### 1. Mikrobiologische Therapie

Aufbau der lebenswichtigen Mikroorganismen auf Haut und Schleimhaut, die den Pilzwucherungen entgegen wirken können.

Mikrobiologisches Aufbauprogramm zur individuellen Darm-situation.

#### 2. Eigenblutbehandlung:

Durch diese Immuntherapie wird das gesamte unspezifische Abwehrsystem des Menschen stimuliert. Das Blut wird von den Allergenen und den Pilzen befreit.

#### 3. Auto-Uro-Immuntherapie:

Aus dem eigenen Harn wird nach Sterilisierung und Beimengung von immunstärkenden lichtquantenaktiven Substanzen, ein sehr effektives, individuelles Immunmittel hergestellt, das subcutan injiziert wird.

Durch die mikrobiologische Wirkung der Protite werden die Pilze eliminiert, das Bindegewebe stimuliert und die Abwehrkraft gesteigert.

#### 4. Eiotherm Bestrahlungstherapie:

Das ist eine spezielle Lichttherapie, welche die gesamten heilenden Farb- und Frequenzspektren der Sonne, wie sie nur am Toten Meer vorkommen, enthalten. Es tritt keine Bräunung auf, da nur die heilenden Strahlen der Sonne zur Wirkung kommen. Die Wirkung umfasst eine enorme Stimulation des Immunsystems, eine Vitalisierung und Entgiftungsreaktion des Körpers, sowie eine hohe Energiezufuhr.

## 5. Microvitale Pflanzenextrakte mit antimykotischer Wirkung

- ☉ **Propolis:** wirkt entzündungshemmend, pilzabtötend, desinfizierend, stärkt das Immunsystem, strafft das Bindegewebe und enthält Mineralien wie Kalium, Magnesium, Kalzium und Spurenelemente Kupfer, Eisen, Silicium, Phosphor und Schwefel. Vitamin A, B1, B2, B6, C, B, H, E, D und Amino-säuren. (Diese sind die Grundbausteine für Eiweiße).
- ☉ **Teebaumöl:** ist das wirksamste, biologische Antipilzmittel. Es beseitigt Viren, Parasiten, schlechte Bakterien, verbessert die Durchblutung, stärkt die Schleimhäute, vertreibt lästige Insekten und schützt vor Insektenbissen. Wirkt auch gegen Kopfläuse.
- ☉ **Grapefruitkernextrakt:** Die enthaltenen Bioflavonoide und Vitamin C stärken das Immunsystem. Durch bestimmte Stoffe werden Parasiten, Viren, Bakterien und Pilze am Wachstum gehindert, was oftmals zum Verschwinden von Symptomen führt, die durch Viren, Pilze, oder andere Parasiten ausgelöst werden.
- ☉ **Thymian:** wirkt krampflösend, schleimlösend und auswerferhöhend. Fördert die Tätigkeit des Flimmerepithels und wirkt desinfizierend. Thymian ist auch ein gutes Magenmittel und fördert die Verdauung, wirkt gegen Blähungen, Durchfälle und Verstopfungen.
- ☉ **Zimtöl:** wirkt wärmend, durchblutungsfördernd, antimycotisch, stoffwechselaktivierend.
- ☉ **Zypresse:** gegen Pilze und Parasiten, desinfizierend, harntreibend, antirheumatisch und venenstärkend.
- ☉ **Super Ionisiertes Licht-Quanten Aqua:** In einem ausgeglichenen Säure-Basen Milieu können sich Parasiten, Bakterien, Pilze und Viren nicht ausbreiten und vermehren.
- ☼ Licht-Quanten Aqua stellt in allen Körpersäften über die hohe Ionisationskraft ein ausgeglichenes Säure-Basen Verhältnis her. Die lebensnotwendigen basischen Mineralien Natrium u. Kalium führen dem Körper die lebensnotwendigen Mineralbausteine zu.
- ☼ Licht-Quanten Aqua kapselt alle schädlichen Parasiten, Bakterien, Pilze und Viren ein und baut sie zu Aminosäuren ab.
- ☼ Licht-Quanten Aqua führt einen biologischen Recyclingprozess durch bei dem kein Abfall anfällt und keine Energie verloren geht Transformation (Wandlung).
- ☼ Licht-Quanten Aqua kapselt alle anorganischen Gifte ein und entkoppelt sie aus den biologischen Interaktionen.
- ☼ Licht-Quanten Aqua kapselt Schwermetalle ein und macht sie unschädlich.

- ☼ Licht-Quanten Aqua reinigt alle Körpersäfte und die Klasterstrukturen werden auf ein höheres Energieniveau angehoben.
- ☼ Licht-Quanten Aqua erhöht die Ionisationsenergie der Körperflüssigkeiten in denen eine rasche Zellregeneration erfolgen kann.
- ☼ Licht-Quanten Aqua bringt die höchste Ordnung in die biologischen Systeme des Menschen.
- ☼ Licht-Quanten Aqua ist ein ionisiertes Wasser von hoher energetischer Struktur. Es kann unendlich viele Elektronen abgeben und Radikale unschädlich machen. Es kommt zu einer Revitalisierung von geschädigten Zellen. Die Zellalterung wird auf ein Minimum reduziert.

Biologische **Pflanzenextrakte mit antimycotischer Wirkung** besitzen eine einzigartige Zusammensetzung von Kräutern, die eine umfassende Heilkraft haben.

Zusätzlich empfiehlt sich eine nach ganzheitlichen Gesichtspunkten entwickelte Basen-Mineral-Mischung zur Regulierung des Säure-Basen-Haushaltes einzunehmen.

### **Die Einnahme eines Pflanzenextraktes mit pilzabtötender Wirkung empfiehlt sich bei:**

Pilzbefall der Haut, Nägel, Mund, Magen-Darmtraktes, bei Mundgeruch, vor und nach zahnärztlichen Eingriffen zur Desinfizierung und zur Verhinderung von Infekten.

Zur guten Wundheilung, bei Aphtenbildungen, Parodontose, zur Stärkung der Schleimhäute, vor allem für Raucher, bei Husten, Heiserkeit und Verschleimungen, bei Verdauungsstörungen, Blähungen, Völlegefühl, Durchfall und Verstopfung.

**Einsatzbereich:** Pilzbefall der Haut, Nägel, des Mundes und des Magen-Darmtraktes, bei Mundgeruch, vor und nach zahnärztlichen Eingriffen zur Desinfizierung und zur Verhinderung von Infekten, Wundheilung, Aphten, Parodontose, zur Stärkung der Schleimhäute, vor allem für Raucher, bei Husten, Heiserkeit und Verschleimungen, bei Verdauungsstörungen, Blähungen, Völlegefühl, Durchfall und Verstopfung

**Innerliche Anwendung:** 2 mal täglich 10 Tropfen in 1/16 Liter warmen Wasser oder Tee auflösen und trinken, bei Entzündungen oder Pilzbefall im Mund- und Rachenraum ausgiebig spülen und gurgeln

**Äußerliche Anwendung:** Tropfen unverdünnt lokal dünn im entzündeten oder pilzbefallenen Hautbereich auftragen, einreiben oder aufsprühen

**Anwendung bei Kindern:** ja, halbe Dosis, Daueranwendung: empfehlenswert

# **Die Erkenntnisse um Basische Körperpflege vereinen in einzigartiger Weise das Wissen von biologischen Grundlagen, Quanten Physik, ganzheitlicher Regulationsmedizin und die Erfahrungen aus der Naturheilkunde.**

## **Empfohlene Literatur**

„**Die ganzheitliche Basenkur**“ nach Dr. med. Ewald Töth

„**Die basische Gesichts und Körperpflege**“ nach Dr. med. Ewald Töth

„**Die basische Reinigung und Pflege von Haut und Haaren**“  
nach Dr. med. Ewald Töth

„**Licht-Quanten-Medizin**“ Die neue Dimension einer ganzheitlichen Heilweise  
nach Dr. med. Ewald Töth

„**Sonne und Gesundheit**“ nach Dr. med. Ewald Töth

„**Basische Zahnpflege**“ nach Dr. med. Ewald Töth

„**Die natürliche Immunstärkung**“, „**Basische Haut-, Nasen- und Mundpflege**“ nach Dr. med. Ewald Töth

„**Die ganzheitliche Darmsanierung**“ nach Dr. med. Ewald Töth

„**Der Aderlass nach Hildegard von Bingen**“ Auszug aus den  
langjährigen Forschungsarbeiten von Dr. med. Ewald Töth

„**Die Schröpftherapie**“ Eine biologische Entgiftungs- und Regulations-therapie  
nach Dr. med. Ewald Töth

„**Die ganzheitsmedizinische Behandlung von Pilzen und Parasiten**“  
nach Dr. med. Ewald Töth

„**Das Ganzheitsmedizinische Institut**“ Dr. med. Ewald Töth

Bei Interesse an Ausbildungen, Vorträgen, Seminaren und  
Entwicklungen aus Ganzheitsmedizinischer Forschung von  
Dr. med. Ewald Töth wenden Sie sich bitte an:

**Infohotline Dr. med. Ewald Töth**

Tel.: +43(0)2622 / 78500 - Fax: +43(0)2622 / 78500 - 78

e-mail: [daniela.rodax@aon.at](mailto:daniela.rodax@aon.at) <http://www.rodaxmed.com>



Für Produktinformation, Bestellungen, Bezugsquellen und Vertriebsfragen  
wenden Sie sich bitte an:

**Wellbeing Center Vollkraft Naturnahrung**

Tel.: +43(0)2644 / 730522 - Fax: +43(0)2644 / 730555

e-mail: [info@vollkraft.com](mailto:info@vollkraft.com) <http://www.vollkraft.com>



Für Fragen zu den ganzheitsmedizinischen Erkenntnissen und  
Therapiemöglichkeiten von Dr. Ewald Töth wenden Sie sich bitte an:

**Wissenschaftliche Gesellschaft für  
biokybernetische Medizin und Bewusstseinsforschung**

Dr. med. Ewald Töth - Medizinisch wissenschaftlicher Leiter

Lambrechtgasse 7 , A-2500 Baden

Tel: +43 (0)2252/42742 Fax: +43 (0)2252/81281

e-mail: [ewald.toeth@mycity.at](mailto:ewald.toeth@mycity.at)

Autor: Dr. med. Ewald Töth

Layout und Textgestaltung: Daniela Rodax

Copyright: Fa. RodaxMed

Broschüre erschienen im September 2003

Schutzgebühr € 2,50